



## 1 - Connaissances générales (3 points)

1.1 Quelles sont les actions de prévention contre les tiques ? Pourquoi faut-il se protéger des tiques ? (1 point, 0,25 par bonne réponse)

Actions de prévention :

- utilisation de vêtements recouvrant les parties inférieurs et supérieurs des membres
- utilisation éventuellement de produits anti tiques et moustiques (à mettre de préférence sur les vêtements)
- bonne hygiène corporelle après les activités en pleine nature. Vérifier s'il y a des tiques sur le corps.

Pourquoi ?

Les insectes peuvent être porteurs de maladies. Et certaines sont transmissibles à l'Homme. Telle que la maladie de Lyme (transmise par les tiques) qui est une maladie très invalidante et qu'il faut soigner dès les premiers symptômes.

1.2 Sur une carte au 1/5000<sup>ème</sup>, entre le point où je me trouve et le prochain carrefour il y a 1,5 cm sur la carte. Combien de mètres cela représente-t-il ? (1 point)

75 mètres sur le terrain (50+25)

1.3 Quelle est la méthode pour évaluer une distance parcourue sur le terrain ? (1 point)

Compter ses double pas (par exemple chaque pied gauche), cela nécessite d'avoir étalonné son pas à plat et de prendre en compte le terrain (s'il monte ou descend ou s'il est encombré).

## 2 - Légende et définitions (6,25 points, plus un point bonus avec la question 2.2)

2.1 Traduis en texte (à droite sur la même ligne), le carton de définition IOF.  
(2,5 points - 0,25 par ligne juste)

A		1,1 km			
▷		⊘	↘	∩	
1	31	↖	∩		⊙
2	32	▲			⊙
3	33	←	⊘		⊙
4	34		⊙	⊙	
5	35		⊘		⊙
6	36	↙	≡		⊙
7	37		↑		
8	38	↗	≡		⊙
9	255		⊘		⊙
⊙		120 m			⊙

### Catégorie A

#### Parcours A, Longueur 1,1 km

Départ jonction sentier et fossé

1. 31 bord sud de la petite dépression la plus au nord-ouest
2. 32 côté sud-est du groupe de rochers
3. 33 côté sud du bosquet qui est le plus à l'ouest
4. 34 entre les deux charbonnières
5. 35 côté est du pylône électrique
6. 36 bord sud du marais le plus au sud-ouest
7. 37 mangeoire
8. 38 pied sud de la falaise la plus au nord-est
9. 255 angle sud-ouest du réservoir d'eau  
120 m du dernier poste à l'arrivée. Sans balisage

2.2 Pourquoi les codes des balises commencent-ils à 31?

(1 point bonus pour cette question)

Pour ne pas confondre ou mélanger l'ordre de recherche de balises avec le code des balises.

En général on a maximum 30 balises sur un circuit, donc numéro d'ordre de recherche de 1 à 30 (dans l'ordre) et le début des codes balises à partir de 31 ou 101.

2.3 Sur la carte ci-dessous, donne la définition précise des postes 31 à 45


(3,75 points, 0,25 par poste juste)

### Définitions

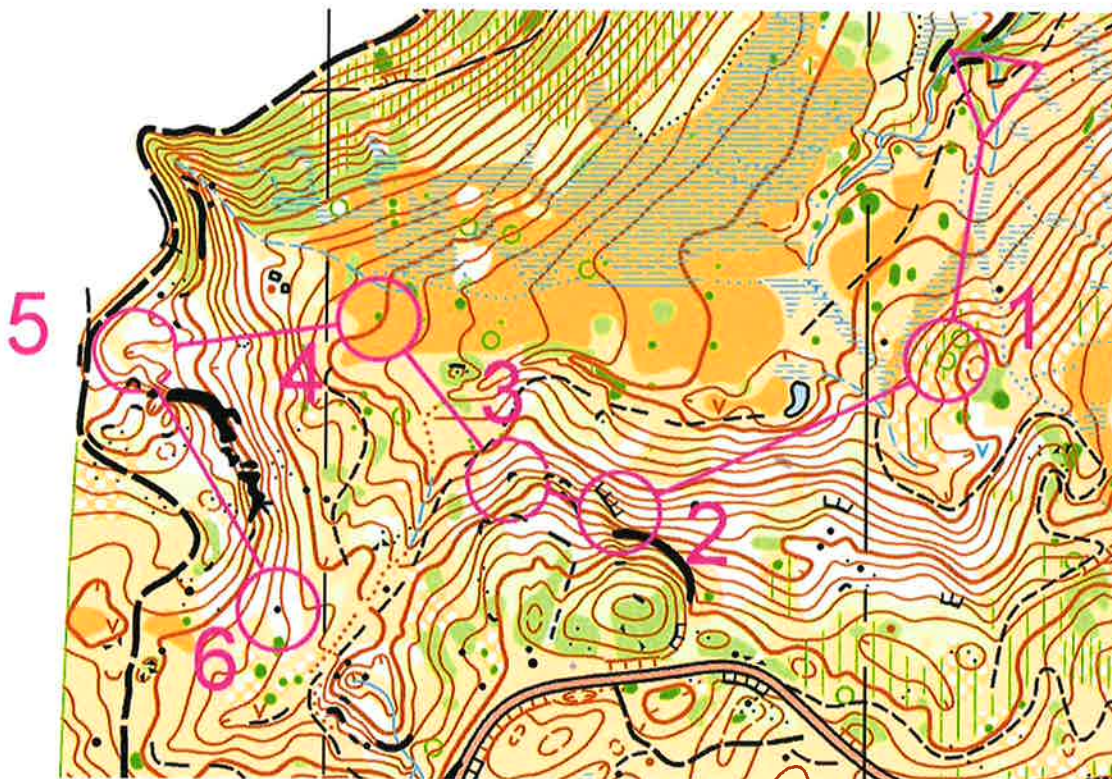
- 31 petite dépression
- 32 butte
- 33 fossé extrémité ouest (ou nord ouest)
- 34 colline coté est
- 35 objet particulier le plus à ouest
- 36 trou
- 37 petit marais le plus au sud ouest
- 38 jonction chemins la plus à l'ouest
- 39 limite de végétation coude ou angle ouest (ou nord ouest)
- 40 passerelle
- 41 affut de chasse
- 42 rentrant
- 43 souche
- 44 affleurement rocheux
- 45 angle NE de levée de terre



3 - Donne la définition des annotations en violine qui peuvent être mises sur une carte de course d'orientation (1,25 ;0,25 par réponse correcte)

- | endroit de prise de cartes
- = point passage obligatoire
-  itinéraire balisé
- XXXX pour interdire une route par exemple
-  zone interdite

4 - Définitions de postes et notions de relief (6 points - 0,25 par ligne d'attaque et parcours partiel, 0,5 par point d'attaque)



Pour chaque poste 1 à 6, définir : la ligne d'arrêt, le point d'attaque.  
 Pour t'aider, tu peux tracer sur la carte l'itinéraire que tu imaginerais faire.

- |   |  |
|---|--|
| Poste 1 point d'attaque : rocher le long du fossé humide    | ligne d'arrêt : rentrant/ruisseau      |
| Poste 2 point d'attaque : angle SW clairière                | ligne d'arrêt : falaise au Sud         |
| Poste 3 point d'attaque : falaises à l'Est du poste         | ligne d'arrêt : limite forêt-clairière |
| Poste 4 point d'attaque : V3 au SW, ou extrémité sentier SW | ligne d'arrêt : ruisseau               |
| Poste 5 point d'attaque : extrémité W grosse falaise        | ligne d'arrêt : chemin                 |
| Poste 6 point d'attaque : angle NW clairière                | ligne d'arrêt : limite forêt ou fossé  |

Pour chaque parcours partiel, décrire si cela monte ou descend, ou descend/monte, ou monte/descend (en prenant la ligne droite poste à poste).

- |                    |                 |                  |                 |
|--------------------|-----------------|------------------|-----------------|
| Du départ à la 1 : | monte           | de la 1 à la 2 : | descend / monte |
| de la 2 à la 3 :   | monte / descend | de la 3 à la 4 : | descend / monte |
| de la 4 à la 5 :   | monte           | de la 5 à la 6 : | monte / descend |



## 5 - Connaissances des techniques d'orientation (3,5 points)

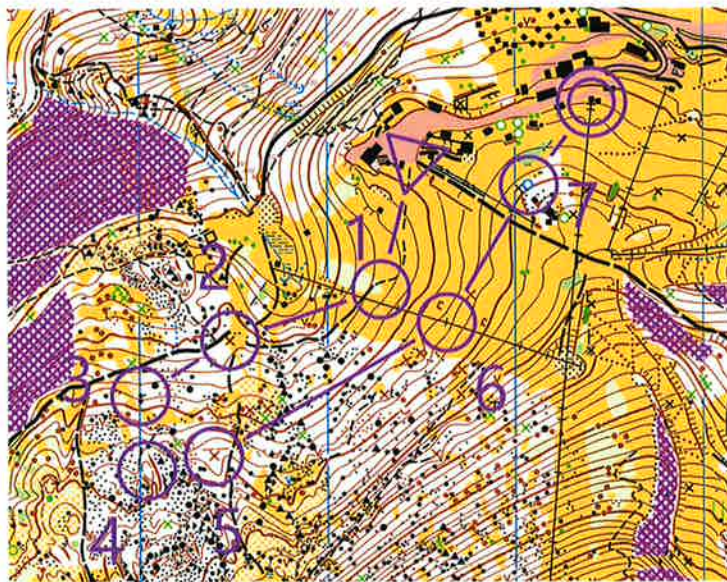
### 5.1 Comment construit-on un itinéraire ?

(2,5 points, 0,5pt par élément pertinent)

- définir ce qu'on recherche, le poste,
- définir le point d'attaque (dernier élément caractéristique qui permet d'aller sur le poste),
- définir la ou lignes d'arrêt,
- faire son itinéraire dans le sens inverse,
- définir les éléments qui sont sur l'itinéraire (mains courantes, points d'appuis), et les techniques à mettre en œuvre (déviation volontaire, etc...).

### 5.2 Pour quels inter-postes est-il utile de faire un azimuth ? (sans compter le coup de boussole en sortie de poste)

(1 point, 0,125pt par élément pertinent, total arrondi au 0,25 supérieur)



Réponse : de la 2 à la 3 :

de la 3 à la 4 :

de la 4 à la 5 :